

Macchine ufficio



E. ORTOLANI - P. Duomo, 5

IL COMMERCIO FRIULANO

PERIODICO REGIONALE DI INFORMAZIONI ECONOMICHE

F. Manterisi
Moderna torrefazione del Caffè
Specialità Mischele per
BAR CAFFÈ e NEGOZI
UDINE
Via Castellana, 2 - tel. 6313

DIREZIONE - REDAZIONE ed AMMINISTRAZIONE: Udine, via Prefettura 7 - Tel. 6520 - Casella Postale N. 5 - Conto corrente postale N. 24/5469 - Spedizione in abbonamento postale Gruppo II - ABBONAMENTI: annuo L. 1050 - Semestre L. 650 - (Gli abbonamenti non disdetti un mese prima della scadenza si intendono rinnovati per un altro anno). - PUBBLICITÀ: agenzia «PUBBLIPALM»: Udine, via Prefettura, 7 - Telefono 65-20 - PREZZI: per millimetro d'altezza su una colonna: commerciali L. 30; Finanziari e legali L. 50; Sentenze, aste, concorsi L. 75; necrologie L. 50; Dichiarazioni protesti cambiari L. 150 per riga - Avvisi economici L. 20 per ogni parola. - IL PERIODICO ESCE OGNI QUINDICI GIORNI - Un numero separato L. 50

IN TEMA DI URBANISTICA

Il "Piano territoriale", ed i problemi del Friuli

Il traffico stradale e ferroviario - Bonifiche e sistemazioni idrauliche forestali e montane

Il Ministro dei Lavori Pubblici ha insediato negli scorsi giorni, a Milano ed a Venezia, i Comitati interprovinciali incaricati di studiare, rispettivamente per la Lombardia ed il Veneto, i "Piani territoriali" di coordinamento regionale.

Un avvenimento questo che, per gli osservatori superficiali, può apparire di importanza limitata ad una ben definita categoria di studiosi d'urbanistica e, per la sua esecuzione, ad un certo numero di Enti locali. Ma un esame delle ragioni che hanno giustificato e promosso un provvedimento del genere, dimostra di quale reale interesse esso sia, in ogni settore della vita civile, da quello commerciale a quello agricolo a quello industriale. E ci si accorge che in materia urbanistica un po' tutti subiamo le conseguenze, e spese volte gli errori, di iniziative e di decisioni che apparentemente non ci riguardano, ma che in definitiva, mancando un ente coordinatore, colpiscono tutta la collettività.

La legge del 17 agosto 1942 che stabilì la compilazione dei «Piani territoriali» aveva appunto una sua ragione, nella necessità di portare la disciplina ed una razionale applicazione nel caos sempre più dilagante delle iniziative urbanistiche. Il testo della legge parla infatti chiaramente: i «Piani» devono disciplinare la materia urbanistica secondo precise direttive che determinano le località da scegliere come nuovi nuclei edilizi od impianti di particolare natura ed importanza, devono fissare ed ordinare le linee di comunicazione ed infine devono individuare le zone da riservare a speciali destinazioni o vincolate da determinate limitazioni.

Sul «Corriere della Sera», illustrando l'importanza dei «Piani», l'ing. Gorla esaminava, giorni orsono, alcuni problemi che in Lombardia, e specificatamente a Milano, dovranno essere affrontati dal Comitato interprovinciale testè insediato. Problemi naturalmente di grande portata che investono la vita di una grande metropoli e di una regione industriale: comunicazioni stradali e ferroviarie, aeree e lacustri, sfruttamento del sottosuolo, sistemazioni idriche, incrementi urbanistici e la disciplina degli impianti elettrici, costituiscono le facce di un poliedro che va esaminato secondo una visione unitaria, e concetti di studio razionale.

Nel nostro Friuli, seppure di portata più modesta, dobbiamo risolvere gli stessi problemi, dobbiamo superare le stesse difficoltà: molte volte ci troviamo soprattutto di fronte alla stessa disorganizzazione, allo stesso disordine di iniziative, buone e lodevoli se prese ad una ad una, negative se esse non seguono norme generali che — come osservava giustamente l'ing. Gorla — non possono fermare la loro validità ai confini di un Comune o di una Regione, ma devono estendersi alla totalità

del territorio nazionale. Premesso questo, il discorso può portarci ad un esame dettagliato di problemi locali, cittadini e provinciali che da tempo si dibattono sul tappeto. Primo fra tutti quello dei piani regolatori (per quei centri dove la legge li impone) e della sistemazione urbanistica di quei Comuni che, essendo privi, necessitano di un Ente coordinatore delle iniziative in atto. Non è lontana, e la citiamo a titolo di esempio, la polemica sorta a proposito di Cervignano dove lo sviluppo accelerato nel settore industriale ed in quello commerciale ha portato ad un notevole incremento nel campo delle costruzioni: incremento che, però non ha trovato ancora una direttiva di massima che coordini le singole iniziative.

La situazione in cui si dibatte il Capoluogo è troppo nota per dover qui calcare la mano sui dolenti problemi che, finora inutilmente, hanno trovato l'interessamento della stampa. Vale invece la pena di ricordare che tutto il Friuli, regione in rapido progresso, potrà avere dal Piano territoriale di coordinamento inestimabili benefici. Dovrà venir studiato in particolare modo il problema del traffico stradale e ferroviario (e citeremo a questo proposito: lo studio della nuova autostrada Venezia-Trieste-Tarvisio ed il potenziamento della ferrovia per Tarvisio); dovrà venir sanata secondo principi più razionali la triste piaga delle bonifiche (prima fra tutte quella del Cormor) e si dovranno curare le sistemazioni idrauliche, quelle forestali e montane cui è interessata particolarmente la Carnia, dove, una volta per tutte, va detta una parola definitiva a proposito dello sfruttamento delle acque a scopi idroelettrici per porre fine, con uno studio accurato, ad una serie di polemiche, non sempre in buona fede, delle quali non è ancora spenta l'eco.

Ognuno vede, dunque, che la situazione in cui si dibatte il Capoluogo è troppo nota per dover qui calcare la mano sui dolenti problemi che, finora inutilmente, hanno trovato l'interessamento della stampa.

Valore invece la pena di ricordare che tutto il Friuli, regione in rapido progresso, potrà avere dal Piano territoriale di coordinamento inestimabili benefici. Dovrà venir studiato in particolare modo il problema del traffico stradale e ferroviario (e citeremo a questo proposito: lo studio della nuova autostrada Venezia-Trieste-Tarvisio ed il potenziamento della ferrovia per Tarvisio); dovrà venir sanata secondo principi più razionali la triste piaga delle bonifiche (prima fra tutte quella del Cormor) e si dovranno curare le sistemazioni idrauliche, quelle forestali e montane cui è interessata particolarmente la Carnia, dove, una volta per tutte, va detta una parola definitiva a proposito dello sfruttamento delle acque a scopi idroelettrici per porre fine, con uno studio accurato, ad una serie di polemiche, non sempre in buona fede, delle quali non è ancora spenta l'eco.

Ognuno vede, dunque, che la situazione in cui si dibatte il Capoluogo è troppo nota per dover qui calcare la mano sui dolenti problemi che, finora inutilmente, hanno trovato l'interessamento della stampa.

Ognuno vede, dunque, che la situazione in cui si dibatte il Capoluogo è troppo nota per dover qui calcare la mano sui dolenti problemi che, finora inutilmente, hanno trovato l'interessamento della stampa.

Ognuno vede, dunque, che la situazione in cui si dibatte il Capoluogo è troppo nota per dover qui calcare la mano sui dolenti problemi che, finora inutilmente, hanno trovato l'interessamento della stampa.

Saluto al vecchio Presidente

Accogliendo il vito espresso ripetutamente dal cav. Piero Rizzi l'Unione provinciale Esercenti lo ha dispensato dalla carica di presidente dopo quaranta anni di attività, interrotta solamente per le forzate cause di guerra. Fu infatti nel 1911 che Piero Rizzi — animato da quella fervida volontà organizzativa che ancor oggi non gli è venuta meno — si poneva alla testa dell'associazione di categoria, allora costituita per fronteggiare i primi problemi in comune che si affacciavano anche agli esercenti della nostra provincia benché il loro numero fosse assai limitato e ristretta fosse la mentalità di allora.

Dopo la guerra 1915-18, allorché Udine e il Friuli avevano fatto una dura esperienza e sincero sorgere in tutti lo spirito di rinascita dalle rovine della invasione, l'Unione Esercenti con la consorella Associazione Commercialisti cooperò a tutte le iniziative che portarono decoro alla città. Da qui la parte preponderante di poche persone — tra cui appunto Piero Rizzi — nel dare

qualche mole di lavoro utile, benefico, attente in Friuli i tecnici chiamati allo studio del Piano di coordinamento. Esso non sarà la bacchetta magica che potrà risolvere ogni problema e soddisfare ogni necessità: contribuirà però a inquadrare ogni questione e ne accelererà la soluzione perché sarà in grado di offrire la possibilità di una esatta valutazione, delle necessità, da parte di coloro che dispongono dei mezzi per soddisfarle.

Attraverso i Piani di coordinamento la scienza urbanistica sarà chiamata, insomma, a dimostrare la sua reale e validissima funzione: salvaguardare e curare gli interessi della collettività creando le premesse per una vita il più possibile ordinata e serena.

Gaetano Cola

Tradizioni americane



Il senatore Kefauver, eletto il «papà» dell'anno secondo una simpatica tradizione americana, riceve un po' commosso e confuso un dolce da una minuscola «esplosiva».

SISTEMI INQUALIFICABILI

Cambiali di favore e tratte di comodo

L'estrema leggerezza di qualche ditta porta ingiustamente a diffidare dell'intera categoria

Sappiamo di entrare in un argomento molto delicato, (scrive l'Eco di Milano) ma è necessario parlarne. Premettiamo subito che ci riferiamo a casi singoli che sono veramente eccezionali: essi però provocano diffidenza e giudizi sfavorevoli su un'intera categoria e quindi il tacere vorrebbe dire consentire che si generalizzi ciò che è invece una grave piaga di pochi.

Da un certo tempo qualche industriale, pensando di risolvere la grave crisi finanziaria che travaglia la sua azienda, non ha avuto ritegno di ricorrere ai suoi clienti ed anche ai suoi rappresentanti per farsi firmare delle cambiali di favore e non ha avuto ritegno di emettere tratte

di comodo, non autorizzate senza un corrispettivo creditizio, nei confronti di clienti ed anche di rappresentanti.

Di male in peggio. Prima egli arrivava in tempo col denaro alla scadenza e tutto si risolveva con qualche giorno di patema d'anima da parte del cliente. Poi cominciò a non arrivare in tempo col denaro, ma con un assegno postdatato ed allora il cliente dovette fare capriccio per procurarsi il denaro alla scadenza. Infine, ecco che non arriva il denaro, non arriva l'assegno o questo non può essere incassato, ed allora si propone al cliente, ad o rappresentante una partita di merci a metà prezzo pur di evitare l'atto di protesto.

Ma se per le cambiali di favore si ricorre a tutti i mezzi pur di evitarne il protesto, non si ha soverchio riguardo per lasciar protestare le tratte di comodo.

Le conseguenze.

Il cliente od il rappresentante, nel caso in cui subisca un protesto o per una cambiale di favore o per una tratta di comodo, geloso giustamente del proprio buon nome e logicamente preoccupato delle conseguenze d'una insolvenza che non lo riguarda, protesta fieramente nei confronti del fornitore scortetto e comunica il fatto, in tutti i suoi particolari, alle Banche e alla Camera di Commercio. Le conseguenze sono evidenti.

Le banche hanno la prova di aver scontato cambiali di favore o tratte di comodo, in maniera di formulare un giudizio allarmante sulla po-

sizione finanziaria ed economica del cliente ed un giudizio certamente sfavorevole sulla serietà e sensibilità commerciale.

Le Banche, rilevando l'estrema leggerezza di una ditta d'una certa categoria, sono portate, ingiustamente, a diffidare dell'intera categoria. Diciamo ingiustamente perché non è permesso generalizzare qualche caso veramente eccezionale.

I clienti ed i rappresentanti di queste ditte che non si peritano di adoperare i loro nomi per procurarsi una disponibilità che non hanno, giudicano naturalmente con severità e non fanno mistero alcuno per difendere il loro buon nome.

Questione di dignità.

E' permesso di comportarsi in questa maniera quando con il proprio sistema, che qualificiamo assurdo, si nuoce al buon nome di un'intera categoria e a quello rispettabilissimo di corretti negozianti?

Il sistema che in realtà è inqualificabile, non può essere assolutamente utile neppure a chi inconsapevolmente lo adotta, perché ha tutto l'aspetto d'un mezzo escogitato in estremo.

E' poi semplicemente «pazzeresco» che negozianti o rappresentanti si prestino ad operazioni tanto rischiose: non dovrebbero permettere neppure che fossero loro proposte. Ma anche qui vi sarebbe qualche cosa da dire su una certa acccondiscendenza di negozianti e rappresentanti. Chi protesta e si oppone a prestare il proprio nome in casi simili, dimostra una dignità che gli fa onore.

IL PARTICOLARE REGIME FISCALE DI GORIZIA

Interessanti per una comparazione i dati forniti dalla Camera di Commercio

Evidente necessità di una immediata revisione degli attuali contingenti per rendere maggiormente operante il provvedimento

(Continuazione dal numero precedente)

10) Spiriti ha 2.495,33 (su ha 2.500) n. 21 assegnati.

Come già fatto presente, a partire dal 1.° gennaio detto prodotto ha fruito dell'esenzione della sola imposta di fabbricazione. Del quantitativo introdotto ha 30 sono stati destinati alle farmacie, ospedali e artigiani, il rimanente alle industrie di liquori.

11) Alcool denaturato ha 60 (su ha 340) n. 1 assegnati.

12) Pepe q.li 41,08 (su q.li 150) n. 6 assegnati.

Detto quantitativo è stato nella massima parte distribuito ai macellatori di suini.

13) Olii e grassi per uso industriale q.li 148,91 (su q.li 5.000 n. 10 assegnati).

Su tale contingente sono state scaricate delle piccole partite di olio di lino.

14) Ghisa in pani quintali 1.797,20 (su 10.600) n. 1 assegnati.

15) Ferro in verghe e lamiera q.li 3.767,40 (su q.li 14.000 n. 2 assegnati).

16) Acciai in verghe e lamiera q.li 17,87 (su q.li 120) n. 1 ass.

17) Filo di ferro q.li 14 (su q.li 3.000) n. 1 assegnati.

18) Guarniture per scaricanti quintali 5 (su q.li 5) n. 1 assegnati.

19) Punte per pettinatrici di cotone q.li 0,06 (su q.li 1 n. 1 ass.

20) Caolino grasso quintali 143,50 (su quintali 300) n. 1 assegnati.

21) Legname da lavoro mc. 8.974,633 (su mc. 12.000) n. 25 ass.

Del quantitativo usufruito, mc. 3.775,018 sono stati importati direttamente dalle industrie, mentre il rimanente è stato importato dai commercianti locali, i quali hanno poi provveduto al rifornimento delle industrie e dei laboratori artigianali.

22) Legna da ardere quintali 158.527,83 (su q.li 200.000) n. 31 assegnati.

23) Carbon vegetale q.li 6.590,77 (su q.li 10.500) n. 3 ass.

24) Benzina q.li 23.993,96 (su q.li 24.000) n. 4 assegnati.

Nel 1951 sono stati messi, a favore delle varie categorie di utenti, buoni di prelevamento per 3.269.774 litri di 23,951.

benzina, pari a quintali 17.521 sono stati distribuiti dall'Ente provinciale per il Turismo, durante la stagione estiva, a favore dei turisti provenienti da altre provincie, proprietari di automezzi, con assegnazione unitaria mensile di litri 10.

Nel dicembre hanno fruito dell'assegnazione normale di benzina, riservata ai residenti in Gorizia e Savogna, 676 automezzi, 363 motociclette, 688 motoleggere, 222 velocipedi a motore, 480 autocarri di varia portata. E' stata effettuata inoltre l'assegnazione ridotta (autovetture l. 20 motociclette l. 10 e micromotori l. 5 mensili) a favore dei seguenti automezzi di proprietà di utenti della provincia: 488 autovetture, 499 motociclette, 1463 motoleggere e velocipedi a motore. Sempre nel mese di

dicembre hanno fruito poi dell'assegnazione unitaria di litri 20 di benzina 1200 famiglie residenti in Gorizia munite di fornelli e non utenti di gas o di energia industriale per uso domestico.

Il contingente in questione si rivela sempre più insufficiente, dato il continuo, progressivo aumento della circolazione, tant'è vero che nello ultimo trimestre sono state ridotte le assegnazioni unitarie e sono stati aboliti tutti i supplementi.

Da notarsi infine che nel mese di giugno, essendosi rintracciati in circolazione dei buoni falsi, si è proceduto alla convalida dei buoni di prelevamento: su 170.950 litri di buoni ancora in possesso degli utenti all'inizio di tale convalida venivano stampigliati buoni per 168.210 litri di benzina, realizzando così un recupero di 2.740 litri. Nello spoglio dei buoni immediatamente versati a scarico delle varie Società petrolifere venivano rintracciati 14 buoni da 20 litri ciascuno riscontrati falsi: il corrispondente quantitativo di litri 280 di benzina è stato stralciato dallo scarico della Società interessata.

25) Petrolio q.li 4.951,10 (su q.li 6.000) n. 4 assegnati.

Il quantitativo introdotto è stato assegnato quasi interamente alla popolazione di Gorizia e provincia per uso domestico.

26) Olio combustibile q.li 55.347,78 (su quintali 56.000) n. 9 assegnati.

Del contingente utilizzato sono stati introdotti q.li 37.666,61 di nafta carburante e q. 17.681,17 di residui per forni e caldaie. Quest'ultimo prodotto è stato assegnato alle industrie munite di impianti per la produzione di vapore ed in quantitativi minori, ad enti per gli impianti di riscaldamento. Per quanto concerne invece la nafta carburante, sono stati emessi nel corso del 1951 buoni di prelevamento per q.li 36.334,99. Nel dicembre sono stati riforniti oltre alle autocorriere addette i servizi di linea: 196 automezzi a nafta di proprietà di u-

tenti di Gorizia Savogna, con assegnazione ridotta, 130 automezzi della provincia.

27) Lubrificanti quintali 1.296,40 (su q. 1.300) n. 7 assegnati.

Detto contingente è stato assegnato alle industrie locali ed ai proprietari di automezzi sia a benzina, che a nafta.

28) Unti da carro quintali 61,26 (su quintali 10.000) n. 3 assegnati.

29) Coloranti chimici q.li 4,95 (su q.li 300) n. 2 assegnati.

30) Pelli grezze quintali 435,81 (su quintali 600) n. 6 assegnati.

31) Feccia di patate quintali 4.161,23 (su q.li 5.700) n. 1 ass.

Confrontando i dati sopraelencati, con le tabelle A e B annesse alla Legge istitutiva si osserva che parte dei contingenti previsti dalla Legge stessa non sono stati intaccati. Il mancato utilizzo è dovuto al fatto che alcuni contingenti (ferro in rottami, ghisa in rottami) sono attualmente esenti dal dazio doganale, mentre per gli altri (tubi di ferro, viterie e bullonerie, catenane, ferramenta varia per edilizia, rame, bronzo, filo di rame, stagno, agghi per macchine circolari, forniture per orologi, elettrodi, catrame, colofonia, gomma lacca, perossido di sodio, albumina, coloranti minerali, inchiostri tipografici, vernici isolanti, colla animale, colla di cascina, carta e cartoni) la causa del mancato utilizzo è dovuta a vari fattori, quali: l'andamento dei prezzi sul mercato internazionale, per cui può risultare più conveniente l'acquisto dalla produzione nazionale; la difficoltà di reperimento all'estero di alcune di tali materie prime; la necessità di stabilire acquisti per grosse partite, con conseguente immobilizzo di forti capitali; l'eseguità del dazio d'importazione a cui sono assoggettati alcuni di tali contingenti, che rende più agevole l'acquisto sul mercato internazionale.

Da quanto sopra esposto risulta evidente la necessità di intervenire ad una revisione degli attuali contingenti, al fine di

rendere maggiormente operante il provvedimento; tale revisione è stata richiesta nel memoriale già citato, consegnato a mani del Ministro delle Finanze.

rendere maggiormente operante il provvedimento; tale revisione è stata richiesta nel memoriale già citato, consegnato a mani del Ministro delle Finanze.

rendere maggiormente operante il provvedimento; tale revisione è stata richiesta nel memoriale già citato, consegnato a mani del Ministro delle Finanze.

rendere maggiormente operante il provvedimento; tale revisione è stata richiesta nel memoriale già citato, consegnato a mani del Ministro delle Finanze.

rendere maggiormente operante il provvedimento; tale revisione è stata richiesta nel memoriale già citato, consegnato a mani del Ministro delle Finanze.

rendere maggiormente operante il provvedimento; tale revisione è stata richiesta nel memoriale già citato, consegnato a mani del Ministro delle Finanze.

rendere maggiormente operante il provvedimento; tale revisione è stata richiesta nel memoriale già citato, consegnato a mani del Ministro delle Finanze.

rendere maggiormente operante il provvedimento; tale revisione è stata richiesta nel memoriale già citato, consegnato a mani del Ministro delle Finanze.

rendere maggiormente operante il provvedimento; tale revisione è stata richiesta nel memoriale già citato, consegnato a mani del Ministro delle Finanze.

rendere maggiormente operante il provvedimento; tale revisione è stata richiesta nel memoriale già citato, consegnato a mani del Ministro delle Finanze.

rendere maggiormente operante il provvedimento; tale revisione è stata richiesta nel memoriale già citato, consegnato a mani del Ministro delle Finanze.

rendere maggiormente operante il provvedimento; tale revisione è stata richiesta nel memoriale già citato, consegnato a mani del Ministro delle Finanze.

rendere maggiormente operante il provvedimento; tale revisione è stata richiesta nel memoriale già citato, consegnato a mani del Ministro delle Finanze.

rendere maggiormente operante il provvedimento; tale revisione è stata richiesta nel memoriale già citato, consegnato a mani del Ministro delle Finanze.

rendere maggiormente operante il provvedimento; tale revisione è stata richiesta nel memoriale già citato, consegnato a mani del Ministro delle Finanze.

rendere maggiormente operante il provvedimento; tale revisione è stata richiesta nel memoriale già citato, consegnato a mani del Ministro delle Finanze.

rendere maggiormente operante il provvedimento; tale revisione è stata richiesta nel memoriale già citato, consegnato a mani del Ministro delle Finanze.

rendere maggiormente operante il provvedimento; tale revisione è stata richiesta nel memoriale già citato, consegnato a mani del Ministro delle Finanze.

rendere maggiormente operante il provvedimento; tale revisione è stata richiesta nel memoriale già citato, consegnato a mani del Ministro delle Finanze.

Fagioli comuni colorati al kg. 100, 105.

Fagioli comuni verdini al kg. 105, 115.

Piselli spezzati al kg. 115, 125.

Fave al kg. 100, 110.

Ceci al kg. 115, 120.

Lenticchie al kg. 195, 205.

SEMENTI DA PRATO merce selezionata - resa magazzino del selezionatore (ela per merce - I.G.E. esclusa).

Erba medica friulana classica al kg. 235, 250.

Erba medica veneta al kg. 205, 215.

Trifoglio spadone (maggenzo vicentino) al kg. 200, 210.

Trifoglio violetto al kg. 230, 240.

Trifoglio incarnato breccia al kg. 180, 190.

Trifoglio incarnato nazionale al kg. 175, 195.

Lojotto italico nazionale al kg. 110, 120.

Lojotto italico olandese al kg. 200, 220.

Grande exquis al kg. 6.500, 6.600.

Exquis al kg. 6.250, 6.325.

Extra al kg. 6.050, 6.125.

Titolo 20/22

Grande exquis al kg. 6.175, 6.250.

Exquis al kg. 6.000, 6.100.

CASCAINI - prezzi in lire per contanti per Kg. - franco stazione partenza stabilimento - Abbono 2%.

Strusa bianca classica non diretta al kg.

Strusa gialla classica non diretta al kg. 1.250, 1.325.

BESTIAME - a peso vivo all'allevatore.

Bestiame da macello

Buoi di 1. qualità al kg. 300, 310. Di 2. qual. 285, 290.

Vacche di 1. qualità al kg. 250, 260. Di 2. qual. 220, 230.

Di 3. qualità 190, 205.

Tori di 1. qualità al kg. 295, 310. Di 2. qualità 270, 285.

Manzi di 1. qualità al kg. 310, 320. Di 2. qual. 285, 300.

Vitelloni di 1. qualità al kg. 310, 330. Di 2. qualità al kg. 295, 305.

Vitelli da latte di 1. qualità al kg. 510, 530. Di 2. qualità al kg. 480, 490.

Bestiame da lavoro

Buoi da lavoro al kg. 290, 300.

Manzi da lavoro al kg. 305, 315.

Vitelloni da allevamento da 5 a 12 mesi al kg. 340, 355.

Giovenche gravide da allevamento a capo 150.000, 180.000.

Vacche da allevamento a capo 145.000, 175.000.

Cavalli da lavoro, a capo 150.000, 180.000.

Suini da macello

Suini fino a 100 kg. al kg. 250, 260.

Suini da 100 a 150 kg., al kg. 265, 280.

Suini da 150 a 250 kg., al kg. 280, 295.

Suini da allevamento

Magroni, a capo 14000, 15000

NOTIZIARIO REGIONALE

PROTESTI CAMRIARI

Tribunale di Udine

Città di Udine

MESE DI MAGGIO 1952

Aulenti Adriana	L.	6.00
Antonini Ester		3.00
idem		2.50
idem		12.00
Allegretti Marta		
in Luca	»	5.00
Antonucci Remo		38.00
idem		35.00
idem		17.80
idem		18.10
idem		13.60
idem		41.30
idem		15.20
idem		13.80
idem		19.60
Artefice Lidia		4.70
Almancolo Ezio		40.00
Armeilini Vittorio		35.00
idem		30.00
Bazzara Clara		5.00
Bertolazzi ved. Marzonia		3.00
Biagetti Romano		3.00
idem		3.50
idem		20.00
Battistutta Silvana		11.50
Beltraminì Mario		3.00
Biasutti Angela		1.40
Basello Aristide		7.00
idem		7.90
Barone Bruno		5.00
Basso Mario		6.70
Benatti Costante		6.00
Bettarini Rita		5.63
Bruschi Bruno		7.85
Buono Ultimo		2.50
Bua Pietro		3.00
Bonino Amelia		1.30
Bianchi Gastone		30.00
Berra Egidio		50.00
Capraro Amelio		2.20
Colautti Rosa		27.50
idem		27.00
Calasso Pierina		2.50
Chiantoni Umberto		4.00
Chiariello Teresa		10.00
Cattarozzi Vittorio		4.00
Cainero Ottavia		3.00
Cantoni Gino		31.00
Cavino Ferdinando		4.50
Capraro Aurelio		10.00
Carpanese Mario		3.00
Corazza Claudio		2.50
Cozzi Antonietta		10.00
Castellano Ignazio		70.00
Capula Enrico		8.00
idem		5.50
Contro Giovanni		29.00
idem		20.00
idem		20.00
idem		4.50
Chandussi Wanda		2.50
Cimioti Lidia		4.00
Crotti Lina		2.00
Colombara Maria,		
Bertani Valeria	»	3.60
Colombara Maria		2.20
idem		3.48
idem		6.65
Cattarozzi Vittoria		10.00
Calgari Rincio		10.00
Cuberi Armando		4.35
idem		7.50
Cianca Amerigo		7.50
Comuzzo Pietro		5.00
idem		4.00
Candotti G. B.		7.00
Cepile Ferruccio		3.60
Climino Eleonora		3.80
Clocchiatti Eugenio		3.55
Ceolli Giuseppe		10.00
idem		10.00
Castellano Ignazio		67.25
Cainero Ottavia		3.00
Di Scala Salvatore		3.00
Degano Domenica		5.00
Del Frati Antonio		6.00
D'Asia Pietro		100.00
Di Leo Sebastiano		21.00
Del Fabbro Gusep.		16.17
idem		5.00
Di Plotto Mario		40.00
Del Bianco Marcel.		13.35
Dell'Olio Rino		55.00
Della Nese Alfranco		40.00
De Anna Antonio		1.87
De Colò Primo		4.00
Dobogary Glauco		
fu Vittorio, Man-		
oli Maria		10.90
Di Frenna Giuseppe		5.00
Degannutti Mario		11.00
idem		11.00
Di Giorgio Elio		3.40
Del Torre Pietro,		
Gino, E Odorico		
Elisa	»	5.00
De Franceschi An-		
tonio		50.00
idem		50.00
De Lorenzi Fernan-		
do e Bianchettin		
Elvira	»	7.00
Della Noce France-		
sco		2.50
Della Mora Arrigo		7.10
idem		2.00
idem		5.00
idem		10.00

De Clara Antonio	3.80
De La Mesa Ferdinando fu Antonio	5.00
Del Medico Nino	4.50
Disnan Fausto	4.50
Degano Domenica	4.50
idem	3.00
Degano Domenico	3.00
Fiuppi Angelina	5.00
Faggin Marcello	35.50
idem	5.00
Ferrara Vincenzo	5.00
idem	5.00
idem	10.00
Faccchini Guglielmina	3.00
Fabriz Giuseppe	2.50
Feruglio Anna	2.50
Fiabiani Nila	6.00
Fabriz Pietro	100.00
idem	60.00
idem	30.00
idem	30.00
idem	35.00
idem	54.00
Franzolini Luigi	5.00
franceschini Cleofe	5.00
Facchetti Anita	4.50
Fiocco Luigi	5.00
Recco V. rino	27.00
Fezza Fortunato	4.00
Faidutti Assunta	13.50
Fiorani Marino	3.50
Furnari Sebastiano	3.00
Giaberti Olvino	450.00
Giusberti Dirce	2.00
Gasparin Lidia	5.00
Giambruno Aloisio	3.00
Graz Carlo	2.00
Gori Rosa e Guglielmo	13.50
Gardi Giovanni	10.00
Gori Guglielmo	19.00
idem	29.00
idem	18.50
Galante Marcello	4.00
Grassi Rino	80.00
Geroni Serafina	10.00
Galeotti Arnaldo	2.00
Geroni Romolo	4.50
Gabai Attilio	10.00
Garbino Angelo, Buttrio	3.00
Gandossi Clementina in Pozzi	5.50
idem	5.50
Groppiero Giannandrea, Moruzzo	20.00
Gallo Luigina	3.50
Giambruno Franco	13.00
Grimaz Carlo	5.00
Gritti Dno	4.00
Garbin Pietro	23.50
idem	30.00
Gatti Erminia	7.00
Gatti Vittorio e Marostegan Amelio	14.00
idem	10.00
Gaier Vittorio	100.00
Gaspare Giovanni	3.00
Gori Rosa	2.00
Ingrassia Nicola	23.00
Lupini Elisa	4.00
Luis Ester	9.00
Lo Prete Teresa	2.00
Langolotti Luigi, Mario	20.00
Lendaro Odorino	4.00
Licciardello Mario	3.00
Lupini Elisa	5.50
idem	20.00
idem	5.50
idem	2.00
Lodolo Fiorinda	2.50
Leonarduzzi Carlo	5.00
idem	5.00
idem	5.00
Lanzotti Francesca	3.00
Lauretti Guido	2.50
Lazzaro Luigino e Lizzi Giordano	6.00
Lo Prete Antonio	70.00
Lugigna Giuseppe	10.00
idem	20.00
Maccabelli Elisa	5.00
Mazzeuchelli Nazarenza	10.00
Marostegan Otello	13.00
Madrusan Antonio	25.00
idem	20.00
idem	20.00
idem	10.00
Mason Aldo	8.00
idem	1.50
idem	2.50
Martellaro Franco	5.00
Mcicetti Ines	1.50
Minniti Domenico	4.50
Morandini Amos	1.50
Mennella Nunzio	5.00
idem	5.00
Millero Calisto	3.00
Milocco Giordano	1.00
Macchi Serafino	1.00
Monacelli Agostino	38.00
idem	7.00
Malliani Amelia	4.00
Marpillero Alberto	42.00
idem	177.00
idem	320.50
Marchioi Vittorio e Ciani Luigina	15.00
Marinatto Mario	8.00
Marchioi Luigi	30.00
Maccabelli Cesare	4.00
Midena Bruno	4.30
Minen Rina	3.00

Monacelli Ag.stino	20
idem	» 20
idem	» 10
Macchi Serafino	» 20
Mentasti Giovanni	» 2
Mlutin Eleonora	» 5
Lovison Giuseppe	» 3
Marchetti Anna	» 4
Milocco Gordiano	» 1
Merughi Ugo	» 83
Andata in protesto a	
guito disguido indipendente	
dalla volontà del firmatario	
Martinis Luigi	» 19
Novara Aldo	» 5
Neri Dante	» 10
Noselli V.riglio	» 13
Nicandri Arturo	» 27
Novara Aldo	» 12
Oivotto Altieri	» 4
idem	» 4
idem	» 2
idem	» 2
Pretni Gino,	» 7
L. Pretini	» 7
idem	» 9
Finzolo Vincenzo	» 3
Protestata per un disguido	
in assenza del firmatario	
e pagata subito dopo il p	
testo.	
Perriga Ferdinando	» 3
Protestata per un disguido	
Pasquale Lima	» 5
idem	» 2
idem	» 5
idem	» 2
idem	» 23
idem	» 25
Pravisan Antonio	» 50
Palermo Edoardo	» 2
Pascoli Luigi	» 257
Pravisan Mario,	» 150
Desiderio, Arrighini	» 150
Giuseppina	» 150
idem	» 150
Pagate dopo elevato il protesto	
Piccoli Gianni	» 15
idem	» 9
idem	» 32
idem	» 8
idem	» 32
idem	» 32
Pozzo Raffaello	» 40
idem	» 45
Piccolo Andrea fu	» 3
Domenico	» 3
idem	» 4
idem	» 4
Pozzoli Tancredi	» 53
Pugelli Giulia	» 2
Pezzut Anna	» 2
Perini Giuseppe	» 3
Pitassi Ida in	» 7
Deganutti	» 7
Pezzetta Ottaviano	» 10
Pagliari Adriana	» 2
Paolitti Umberto	» 5
idem	» 5
Pravisanis Umberto	» 19
e Fattori Luigi	» 19
Piccoli, li Giovanni	» 3
Prudenziati Edmo	» 6
Perini Ana.nio	» 7
Piccoli Nella	» 4
Palumbo Pasquale	» 2
Paggetti Rolando	» 3
Pascoli Luigi	» 17
idem	» 21
Pravisan Desiderio	» 50
e Arrighini Giuseppina	» 50
Pagata dopo elevato il	
testo.	
Pravisan Umberto	» 20
Pasquino Luciana	» 5
Papicpa Anfredo	» 5
idem	» 5
Polato Gianna in	» 4
Sabbadini	» 4
Padovani Renato	» 2
Paron Umberto	» 2
Pino Alfredo	» 3
Pizzeco Olga	» 3
Rosati Alfonsos	» 7
Rupil Alfa	» 30
idem	» 9
idem	» 4
idem	» 7
idem	» 60
Pagata dopo elevato il	
testo	
Pellizzin Giovacchino	» 5

Perini Antoni,	»
Pittilino Emilio	»
Rosso Esrem	»
idem	»
Rebeschini Pietro	»
s Antonio	» 50
Trattasi di effetto rila-	»
to per garanzia che non	»
va essere girato nè prote-	»
Rossi Rita	»
Romani Vittorino	»
Rizzi Dillo	»
Radio musicale	»
Zuccolo Mario	»
idem	»
Sessi Giorgina, Pas-	»
sons	»
Sambri Giuseppe	»
idem	» 1
idem	»
Sarbo Mario	»
Stefanutti Pietro	»
Saturno Giuseppe	»
idem	»
idem	»
Spagnolo Dario	»
Serafini Maddalena	»
Scifo Maria	»
Scardella Vincenzo,	»
Campofornido	»

Altri Co

MESE DI MAGGIO 1	
Antonutti Claudia e	»
Coussi Silvano	»
Taranto	»
Saidassi Silvio	»
S. Giovanni Nat.	» 7
Buione Giovanni,	»
Savalans	»
Beato Ferruccio,	»
San Giorgio N.	»
Sarbero Antonio,	»
S. Maria L.	» 1
Bernardis Mario,	»
Lavariano	» 1
idem	»
Baldassi Nella,	»
Zompicchia	» 3
Gradascia Ada,	»
Cervignano	»
Baruzzo Giulio,	»
Cervignano	»
Bergamo Alfredo,	»
Aquileia	»
Bianco Francesco,	»
Cervignano	»
Belian Bruno,	»
Fiumicello	»
Brunetta Lucia e	»
Saviozz. Nino,	»
Cervignano	» 1
Braida Giuseppina,	»
Manzano	»
Bassetto Rosa,	»
Cividade	»
Baucy Antonio,	»
Cividade	»
Baldo Matilde,	»
Premariacco	»
Benedetti Primo,	»
Lignano	» 1
idem	» 1
idem	» 1
idem	» 1
idem	» 10
idem	» 1
idem	» 1
idem	» 10
idem	» 1
Bonafè Gisberto	»
Lignano	» 4
idem	» 4
idem	» 1
idem	» 2
id em	» 10
idem	» 4
Bareti Attilio,	»
Pertegada	» 2
Besana Celeste,	»
Latisana	»
Crucil Vitale,	»
Pulfero	» 1
idem	» 5

tà Oli

gasolio, oli
e, olio combus
e con autobol
ficilio Cliente
nito sito in via
retto ad auton

0.000	Scarpa Wanda in	»
0.000	Marpillero	»
0.000	idem	»
0.000	Stachini Gino	»
0.000	Sutto Sergio Egidio	»
0.000	Spagnolo Teresa	»
0.000	Stella Paolo	»
0.000	Satiri Cielia	»
0.000	Spagnolo Dario	»
0.000	idem	»
0.000	Silvestri Renzo	»
0.000	Sassu Carlo	»
0.000	Scarton Raffaello	»
0.000	Pagata dopo elevato	»
0.000	festo.	»
0.000	Stefani Aldo	»
0.000	Serdoz Adele	»
0.000	Sartori Ines	»
0.000	Turcato Giovanni	»
0.000	Tamsri Franz fu	»
0.000	Primo	»
0.000	Tonutti Pietro	»
0.000	idem	»
0.000	Turcato Giovanni	»
0.000	idem	»
0.000	Turioni Pomilio	»
0.000	Passuti Arduino	»
0.000	Thesing Carlo	»
0.000	Tropia Enzo	»
0.000	Pagata dopo il pro	»
0.000	Trampuz Luigi	»

Comuni del

0.000	Bellini Guglielmo,	»
0.000	Cervignano	»
0.000	idem	»
0.000	Buttò Vittorio,	»
0.000	Latisana	»
0.000	Bonafè Gisberto e	»
0.000	Gallano Vicario,	»
0.000	Lignano	»
0.000	idem	»
0.000	Bonafè Gisberto,	»
0.000	Cherubina e Gal-	»
0.000	liano Vicario,	»
0.000	Lignano	»
0.000	Berra Giovanni,	»
0.000	Taipana	»
0.000	Beccaria Margherita	»
0.000	e Rizzi Germana,	»
0.000	e Rizzi Giovanna,	»
0.000	Magnano in R.	»
0.000	Berra Egidio,	»
0.000	Platichis	»
0.000	Comar Olivio,	»
0.000	Torviscosa	»
0.000	Caccialepre Giuseppe	»
0.000	e Cavedal Marianna,	»
0.000	Gonars	»
0.000	Cuntardo Americo,	»
0.000	San Daniele	»
0.000	Costantini Attilio,	»
0.000	San Giovanni	»
0.000	Codarinì Settimio,	»
0.000	Marano	»
0.000	idem	»
0.000	Cotti Maria,	»
0.000	Ponte al Tagliam.	»
0.000	Collavini Maria,	»
0.000	Codroipo	»
0.000	Cocut Licinio,	»
0.000	Claudio	»
0.000	Cescutti Vittoria,	»
0.000	Palmanova	»
0.000	Cavedale Marianna,	»
0.000	Palmanova	»
0.000	Cavichio Arrigo,	»
0.000	Aquileia	»
0.000	Capocassale Ennio,	»
0.000	Cervignano	»
0.000	idem	»
0.000	idem	»
0.000	idem	»
0.000	Cepelotti Maria,	»
0.000	Cervignano	»
0.000	Contin Maria e Iso-	»
0.000	lina, Aquileia	»
0.000	Cotti Maria,	»
0.000	Codroipo	»
0.000	idem	»
0.000	Cante Anna ,	»
0.000	Cividade	»
0.000	Caruzzo Giuseppe	»
0.000	Cividade	»
0.000	De Vinco Gerardo,	»
0.000	Cividade	»
0.000	idem	»

Miner

e grassi lubrificanti, carburi, fusti, latte

e ledra n. 24,

pezzi con distri

5.000	Tonutti Bruna Zilli	»
5.000	Terrana Vincenzo	»
5.000	Trangoni Emilio	»
5.000	Tabone Vincenzo	»
5.000	Urii Vittorio	»
5.500	Verona Flora	»
7.500	Varola Luigi	»
3.000	Vedova Enrico di	»
4.000	Angelo	»
3.000	Viscardi Gerardo	»
0.000	idem	»
4.000	Vosilla Giuseppe	»
0.000	idem	»
pro-	Volpe Lorenzo, Ta-	»
	vagnacco	»
2.000	Venosta Amedeo e	»
0.000	Velardi Amos	»
2.000	Vellardi Amos	»
2.000	Zuccolo Mario	»
	idem	»
3.500	idem	»
3.000	idem	»
7.000	Zuiani Elsa, Ta-	»
7.000	vagnacco	»
5.000	idem	»
	Zucchetto Angelo	»
0.000	Zalatte Aldo e To-	»
3.000	nasso Bruna	»
0.000	Zoratti Lea in Bia-	»
4.150	rasin	»
4.150	Zuiani Leonardo	»
a Provincie		
5.000	Costa Paolo,	»
0.000	Podresca	»
5.000	Costa Giuseppe,	»
2.400	Cividale	»
	Cortello Ruggero,	»
	Latisana	»
0.000	Caramaschi Ferruccio	»
0.000	Latisana	»
0.000	Cortello Maria ved.	»
	Benedetti, Prece-	»
	nica	»
	Costa Bruno,	»
0.000	Tarcento	»
	idem	»
0.000	idem	»
	idem	»
	idem	»
3.800	idem	»
	idem	»
3.300	idem	»
	idem	»
7.000	Del Bianco Eugenio,	»
	Torviscosa	»
	Di Lenardo Giovanni	»
0.000	San Daniele	»
	Ditignana Mario,	»
0.000	San Giorgio N.	»
	De Sarlo Nino,	»
5.000	Carlino	»
	Del Monte Giuseppe,	»
5.000	Codroipo	»
5.000	Del Negro Rosa,	»
	Codroipo	»
2.900	Del Zotto Maria,	»
	Palmanova	»
2.500	De Tina Marcello,	»
	Codroipo	»
5.771	De Lenardo Silvia,	»
	Cividale	»
3.500	Del Negro Leonda,	»
	Tarcento	»
4.000	Ermen Ernesto,	»
	Manzano	»
10.000	Franceschini Lodovico	»
	Madrisio	»
0.000	Fornaci Laterizi	»
0.000	Glopper, Moruzzo	»
5.000	idem	»
3.900	Fornasari Eremigildo	»
	Corno di Rosazzo	»
3.000	Frano Umberto,	»
	San Giorgio di N.	»
5.000	Cervignano	»
2.000	Fabbian Arcangelo,	»
2.000	Campeglio	»
6.000	Fortunato Augusto	»
	Tricesimo	»
	idem	»
0.000	Ferrugli Vitalina Miet	»
	Cassacco	»
1.000	Francia Gennaro,	»
4.000	Reana del Roiale	»
	Gendolo Agnese,	»
	Torviscosa	»

5.000	Gori Domenico e
2.000	Tomasini Gino,
6.850	Nimis »
50.000	idem »
1.500	idem »
10.000	idem »
3.500	Gori Domenico,
	Nimis »
28.000	Gori Antonio,
4.000	Nimis »
2.000	Gri Antonio e
7.000	Tomasini Gino,
3.099	Nimis »
8.500	Giacomini Ottorino
	e Renzulli Vincen-
	Castions »
6.000	Giacinto Palmira,
4.000	San Giorgio di N. »
15.000	Giannotti Gino,
5.000	Palmanova »
2.300	Cervian Raimondina,
5.000	Gargano »
5.900	Grispan Armando,
2.850	Manzano »
3.000	Guglione Giuseppe,
	Sanguazzo »
5.000	Gaasso Fernanda,
	Latisana »
	idem »
6.000	Galliano Vicario e
9.500	Bonafè Gisberto,
	Lignano »
	Galliano Vicario,
	Bonafè Gisberto e
	Veneruzzo Leone,
	Lignano »
	Gaglione Carmela,
	Latisana »
22.500	Gaspardo Elisa,
	Tarcento »
6.000	idem »
	Jonico Silvio e
5.000	Peressini Lidia,
	Mortegliano »
7.500	Infanti Leonardo,
	Biauzzo »
3.117	Juri Chiara,
	Cividale »
10.000	idem »
5.000	Luci Francesco,
15.000	Vedronza »
15.000	idem »
20.000	Mauro Irma,
15.500	Torviscosa »
17.584	Mauro Elsa,
20.000	Torviscosa »
25.000	Maraschin Maria,
15.000	Cargnacco »
	idem »
4.000	Moro Santo,
	Gonars »
4.000	Margherita Umberto
	San Giorgio »
35.000	Mores Livia,
	San Giorgio »
3.000	Marianini Erminia
	e Pinatto Irineo,
8.500	Carlino »
5.000	Magro Fuoco Rosario
	Palmanova »
2.500	Mogagli Silvano,
	Palmanova »
4.700	Moretto Luigi Ennio
	Palmanova »
5.000	Mini Giuseppe,
	Cervignano »
10.000	idem »
46.300	Martini Carlo,
	Codroipo »
30.000	Martin Luigi,
	Codroipo »
100.000	Martina Renato,
	Codroipo »
100.000	Muzzolino Oscar,
	Cividale »
5.000	Mezzalana Oscar,
	Cividale »
3.500	Miani Luigi,
	Cividale »
80.000	Manzini Gio. Batt.
	Cividale »
200.000	idem »
5.000	Milani Aldo,
	Tricesimo »
15.000	Marusei Franca,
	Palazzolo dello S. »
2.000	Mauro Luigi,
	Ronchis »
30.00	Menegon Lorenzo,
	Latisana »
5.000	Marchese Antonio,
	Palmanova »
	Mattiussi Arturo,
	Teor »
	Mores Angelo,
	Latisanotta »
	Militeello Paola e
	Negoga Adalgisa,
	Latisana »
	Maddalena Gaetano,
	Palazzolo »
	Musmarra Rcsa Mico
	Tarcento »
	Muzzolini Giovanni,
	Tarcento »
	Nadalutti Maria,
	Cargnacco »
	Nadalutti Marino,
	Cargnacco »
	Nuara Carmelo,
	Palmanova »
	Novello Amalia,
	Cervignano »
	Novello Antonio,
	Cervignano »

50.000	PALMANO
50.000	GONARS -
50.000	al REGHEN
000.000	Consorzio
	CIVIDALE
	LATISANA
75.000	Novello Lina,
20.000	Manzano
	Nardini Lino,
75.000	Pocenia
	Olivio Achille,
	Torviscosa
7.850	Pez Gelindo,
	Torviscosa
3.000	idem
5.000	Petrucchio Giuseppe
10.000	Torviscosa
10.000	Pascoli Lodovico
	e Aurelio,
	Pozzuolo
2.500	Piccoli Giovanni,
	Coseano
	idem
2.000	Pavia Felice,
3.000	San Giorgio di N.
	Pittillino Umberto,
	Carpeneto
200.000	Puleo Elena,
	Cervignano
	Passeri Franco,
	Villavicentina
45.000	idem
2.000	Palos Irma,
	Papariano
10.000	P. lot Giovanni,
27.400	Villagata dopo il
30.000	Peggio Emma,
	Codroipo
	idem
	Pitasi Pietro,
14.000	Civiale
3.000	idem
5.000	idem
5.000	idem
27.000	Pallavicini Bruno,
100.000	Civiale
	idem
3.200	Polizzi Libero,
	Civiale
	idem
	idem
3.200	Parussini Ugo,
3.000	Palazzolo
	Lattisana
1.924	Pittasini Stella,
3.500	Lattisana
	Lattisana
	Rubino Paolo,
3.000	Palmanova
	Saviozzi Nino,
2.500	Cervignano
3.450	idem
	idem
	idem
	idem
90.000	idem
	idem
8.000	idem
4.000	idem
12.000	idem
12.000	idem
31.333	idem
	idem
5.000	idem
4.000	idem
9.000	idem
4.000	idem
3.200	idem
5.000	idem
20.000	idem
4.000	
3.500	
3.000	Sede Sociale
6.990	Capitale sociale
5.000	Riserve
7.500	BASSANO DEL
3.000	PADOVA - PO
	UDINE - V
	Filiali
8.000	UFFICI d
8.770	Ampezzo - Bas
3.000	Civiale - Clod
	nons - Fagagna
14.000	- Lattisana - M
	gliano - Nimis
5.600	Pontebus - Riv
	Giorgio di Nog
5.000	tisone - Sedeg
	Tarcento - Tar
	santina - Zopp
2.000	EMISSIO
	A S S E
4.000	AG
5.000	Piazzetta

CON LE BRANCHE POPOLARI DI:	
CODROPO E GEMOLI	
PORDENONE E TARCENTO	
10.000	Rosin Irma, Paparino
6.000	Rodari, Francesco, Latasana
4.000	Rossi Nerina, Latasana
4.000	Siviero Gerardo, Fiumicello
3.500	Smania Ferruccio, San Giorgio di N.
3.000	Sartor Giovanni, Cervignano
8.000	Spad, N. Delio, Cervignano
500.000	Satolo Ippolito, Cervignano
9.500	Sandrigio Carmen, Aquileia
10.000	Scolz Bruno, Cervignano
8.200	Sigura Giuseppe, Subit
3.250	Sigura Luigi e Giuseppe, Subit
3.500	Stanig Ivano, Cividale
2.000	Sutto Orazio, Latasana
5.000	Salvador Gustavo, Latasana
2.100	Sutto Curzino, Latasana
40.000	Turoni Pozzillo, Flambuzza
4.000	Tonizzio Aldo, Torviscosa
4.000	Turco Ferdinando, Torviscosa
20.000	Tomasini Gino, G. R. Domenici
20.000	Nimis
5.000	idem
4.000	Tonino Marcellina, Codroipo
2.180	idem
3.000	Tibalt Dante, Palmanova
10.000	Terluzzi Antonio, Palmanova
5.000	Trovant Bruno, Cervignano
5.750	idem
4.860	Toffoli Dionisio, Codroipo
6.450	Tonitutti Antonio e Milan Guglielmo, Pertegada
3.500	Tenda Vincenzo, Nimis
50.000	Tomasini Gino e A. Nimis
50.000	Tess Oliviero, Villavaticina
50.000	Titton Teresa, Torviscosa
40.000	Urban Arturo, Pa'ezolo
50.000	V. Sca Ottone, Manzano
32.634	Vitasana Lina, Tavagnagna
50.000	Venaruzzo Roberto, Lignano
30.000	Weigl Mario, Cervignano
30.000	idem
50.000	idem
50.000	idem
50.000	Zoccolan Ernesto, San Giorgio di N.
27.000	Zanatta Ervindo, Carlini
50.000	Zeccarato Luigi, Lignano
50.000	idem
50.000	idem
50.000	idem

»	2.000
»	2.000
»	4.000
»	9.980
»	30.000
N.	»7.850
»	20.000
»	1.000
»	3.000
»	22.290
»	92.540
»	50.000
»	3.000
»	15.000
»	4.980
»	10.000
»	3.000
»	3.500
»	4.800
»	100.000
»	28.000
»	3.000
»	33.000
»	5.000
»	4.000
»	17.500
»	66.913
»	50.000
»	30.000
»	15.000
»	100.000
»	4.400
»	2.000
»	2.400
»	25.000
»	5.400
»	65.000
»	7.000
»	15.000
»	7.000
»	26.000
»	26.000
»	3.000
»	3.000
»	50.000
»	12.000
»	47.000
»	100.000

Altri Comuni della Provincia

MESE DI MAGGIO 1952

Antonutti Claudia e Cossu Silvano,		
Tarcento	»	6.70
Atassi Silvio		
S. Giovanni Nat.	»	75.00
Eulone Giovanni,		
Savaa-n	»	5.70
Beato Ferruccio,		
San Giorgio N.	»	5.00
Barbiero Antonio,		
S. Maria L.	»	10.00
Bernardis Mario,		
Lavariano	»	10.00
idem	»	2.00
Baldassi Nella,		
Zompicchia	»	34.00
Bradacsa Ada,		
Cervignano	»	2.00
Baruzzo Giulio,		
Cervignano	»	5.00
Bergamo Alfredo,		
Aquila	»	5.00
Bianco Francesco,		
Cervignano	»	5.00
Bellai Bruno,		
Fiumicello	»	2.00
Brunetta Lucia e Saviozz. Nino,		
Cervignano	»	39.00
Braida Giuseppina,		
Manzano	»	5.00
Bassetto Rosa,		
Cividade	»	6.00
Baucs Antonio,		
Cividade	»	4.10
Baldo Matilde,		
Premariacco	»	8.00
Benedetti Primo,		
Lignano	»	20.00
idem	»	50.00
idem	»	60.00
idem	»	60.00
idem	»	50.00
idem	»	100.00
idem	»	16.00
idem	»	16.00
idem	»	39.30
idem	»	100.00
idem	»	100.00
idem	»	10.00
Bonafè Gisberto		
Lignano	»	46.70
idem	»	40.00
idem	»	10.00
idem	»	21.30
idem	»	100.00
idem	»	46.40
Barei Attilio,		
Pertegada	»	29.50
Besana Celeste,		
Latisana	»	8.00
Crucci Vitale,		
Pulfero	»	10.00
idem	»	50.00

Bellini Guglielmo,	
Cervignano	» 35.
idem	» 10.
idem	» 15.
Buttò Vittorio,	
Latissana	» 2.
Bonafè Gisberto e	
Gallano Vicario,	
Lignano	» 200.
idem	» 50.
Bonafè Gisberto,	
Cherubina e Gal-	
liano Vicario,	
Lignano	» 50.
Berra Giovanni,	
Taipana	» 50.
Beccaria Margherita	
e Rizzi Germana,	
e Rizzi Giovanna,	
Magnano in R.	» 23.
Berra Egidio,	
Platichis	» 43.
Comar Olivio,	
Torviscosa	» 7.
Caccialepre Giuseppe	
e Cavedal Marianna,	
Gonars	» 5.
Cantaro Americo,	
San Daniele	» 100.
Costantini Attilio,	
San Giovanni	» 75.
Codarini Settimio,	
Marano	» 5.
idem	» 5.
Cotti Maria,	
Ponte al Tagliam.	» 2.
Collavini Maria,	
Codroipo	» 2.
Cocut Licinio,	
Clauiano	» 5.
Cescutti Vittoria,	
Palmanova	» 3.
Cavedale Marianna,	
Palmanova	» 4.
Cavichio Arrigo,	
Aquileia	» 30.
Capoccase Ennio,	
Cervignano	» 10.
idem	» 4.
idem	» 5.
idem	» 3.
Cepelotti Maria,	
Cervignano	» 3.
Cottin Maria e Iso-	
lina Aquileia	» 5.
Cotti Maria,	
Codrappo	» 2.
idem	» 2.
Cante Anna ,	
Cividade	» 6.
Caruzzo Giuseppe	
Cividade	» 20.
De Vinco Gerardo,	
Cividade	» 1.
idem	» 1.

Costa Paolo,	»	22
Podresca	»	
Costa Giuseppe,	»	6
Civiale	»	
Corio Ruggero,	»	5
Latisana	»	
Caramaschi Ferruccio,	»	
Latisana	»	
Coriello Maria ved.	»	
Benedetti, Prece-	»	
nico	»	
Costa Bruno,	»	10
Tarcento	»	
idem	»	1
idem	»	13
idem	»	13
idem	»	20
idem	»	17
idem	»	20
idem	»	25
idem	»	13
Del Bianco Eugenio,	»	
Torviscosa	»	
Di Lenardo Giovanni	»	
San Daniele	»	
Dintignana Mario,	»	
San Giorgio N.	»	43
De Sario Nino	»	
Carlino	»	
Del Monte Giuseppe,	»	
Coldroip	»	
Del Negro Rosa,	»	
Coldroip	»	
Del Zotti Maria,	»	
Palmanova	»	
De Tina Marcello,	»	
Coldroip	»	
De Lenardo Silvia,	»	
Civiale	»	
Del Negro Leonda,	»	
Tarcento	»	1
Ermen Ernesto,	»	
Manzano	»	4
Franceschini Lodovico	»	
Madrisio	»	3
Fornaci Laterizi	»	
Glopper, Moruzzo	»	10
idem	»	10
Fornasari Ermenigildo,	»	
Corno di Rosazzo	»	
Franco Umberto,	»	
San Giorgio di N.	»	
Fabbian Arcangelo,	»	
Cervignano	»	8
Floran Antonio,	»	
Campeglio	»	20
Fornaci Augusto	»	
Tricesimo	»	
idem	»	1
Feruglio Vitalina Miett,	»	
Cassacco	»	
Francia Gemmaro,	»	
Reana del Roiale	»	
Gondolo Agnese,	»	
Torviscosa	»	

000	Gaspardo Elisa,
000	Tarcento »
000	idem »
000	idem »
000	Jonico Silvio e
000	Peressini Lidia,
500	Mortigliano
000	Bianzi Leonardo,
000	Infauzz »
117	Juri Chiara,
000	Cividade »
000	idem »
000	Luci Francesco,
000	Vedronza »
000	idem »
000	Mauro Irma,
000	Torviscosa »
584	Mauro Elisa,
000	Torviscosa »
000	Maraschin Maria,
000	Cargnacco »
000	idem »
000	Moro Santo,
000	Gonars »
000	Margherita Umberto,
000	San Giorgio »
000	Mores Livia,
000	San Giorgio »
000	Marianini Erminia
500	e Pinatto Iraceo,
000	Carlino »
000	Magro Fuoco Rosario,
000	Palmanova »
500	Mogagli Silvano,
000	Palmanova »
700	Moretti Luigi Ennio,
000	Palmanova »
000	Mini Giuseppe,
000	Cervignano »
000	idem »
000	Martini Carlo,
300	Codoirolo »
000	Martin Luigi,
000	Codoirolo »
000	Martina Renato,
000	Codoirolo »
000	Muzzolino Oscar,
000	Cividade »
000	Mezzalira Oscar,
500	Cividade »
000	Miani Luigi,
000	Cividade »
000	Manzini Gio. Batta,
000	Cividade »
000	Milani Aldo,
000	Tricesimo »
000	Marusei Franca,
000	Palazzolo dello S. »
000	Ronchis »
000	Mauro Luigi,
000	Ronchis »
000	Menegon Lorenzo,
000	Latisana »
000	Marchese Antonio,

	Villavicentina	»
900,00	Pagata dopo il processo	»
1.400,00	Peggio Emma,	»
9.000,00	Coldroipo idem	»
	Pitasi Pietro, Civdale	»
14.000,00	idem	»
	idem	»
18.000,00	idem	»
	Pallavacini Bruno, Civdale	»
16.000,00	idem	»
16.000,00	Polizzi Libero, Civdale	»
16.000,00	idem	»
17.000,00	idem	»
18.200,00	Parussin Ugo, Palazzolo	»
19.000,00	Parussini Stella, Latisana	»
	Pittana Ernesto, Latisana	»
1.924,00	Rubino Paolo, Palmanova	»
13.500,00	Savoizz Nino, Cervignano	»
13.000,00	idem	»
12.500,00	idem	»
13.450,00	idem	»
	idem	»
	idem	»
10.000,00	idem	»
13.000,00	idem	»
14.000,00	idem	»
12.600,00	idem	»
	idem	»
12.000,00	idem	»
1.333,00	idem	»
	idem	»
15.000,00	idem	»
	idem	»
14.000,00	idem	»
	idem	»
19.000,00	idem	»
14.000,00	idem	»
13.200,00	idem	»
	idem	»
15.000,00	idem	»
10.000,00		
14.000,00	BANCA	
13.500,00	DEL	
13.000,00	Sede Sociale e Direzione	
16.900,00	Capitale sociale e Riserve	

»	Turloni Pompolio, Flambruzzo	»
»	Tonizso Aldo,	»
4.000	Torviscosa	»
4.000	Turolo Ferdinando,	»
»	Torviscosa	»
20.000	Tomasini Gino	»
»	G-Ri Domenico,	»
70.000	Nimis	»
5.000	idem	»
»	Tonino Marcellina,	»
4.000	Codroipo	»
2.180	idem	»
»	Tibalt Dante,	»
3.000	Palmanova	»
10.000	Terluzzi Antonio,	»
5.000	Palmanova	»
»	Trovant Bruno,	»
5.750	Cervignano	»
»	idem	»
4.860	Toffoli Dionisio,	»
»	Codroipo	»
6.450	Toniutti Antonio	»
»	» Milan Guglielmo,	»
3.500	» Portegada	»
»	Tenda Vincenzo,	»
50.000	Nimis	»
»	Tomasini Gino e Ange	»
38.000	Nimis	»
»	Tess Oliviero,	»
50.000	Villaventricina	»
50.000	Tittin Teresa,	»
40.000	Torviscosa	»
»	Urban Arturo,	»
50.000	Pa'azzolo	»
»	Vasca Ottone,	»
50.000	Manzana	»
32.634	Vitasano Lina,	»
»	Tavagnacco	»
50.000	Venaruzzo Roberto,	»
»	Lignano	»
35.000	Weigl Mario,	»
30.000	Cervignano	»
»	idem	»
50.000	idem	»
50.000	idem	»
50.000	Zoccolan Ernesto,	»
»	San Giorgio di N. »	»
27.000	Zanutta Ervindo,	»
»	Carlino	»
50.000	Zeccarato Luigi,	»
»	Lignano	»
20.000	idem	»
50.000	idem	»
50.000	idem	»

CATOLICO

VENETO

Preazione Generale in VICENZA

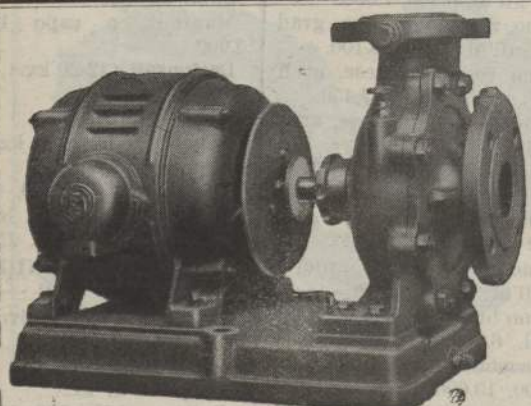
L. 150.000

» 165.000

3.000
3.500
4.800
100.000
28.000
3.000
33.000
5.000
4.000
17.500
66.913
50.000
30.000
15.000
100.000
4.400
2.000
2.400
25.000
5.400
65.000
7.000
15.000
7.000
26.000
26.000
3.000
3.000
50.000
12.000
47.000
100.000

Società Olii Minerali - Udine

*benzina, gasolio, oli e grassi lubrificanti, petrolio
illuminante, olio combustibile, carburanti agricoli
consegne con autobotti, fusti, latte franco di ogni
spesa domicilio Cliente
nel deposito sito in viale ledra n. 24, tel. 6009, riforni-
mento diretto ad automezzi con distributori elettrici*



S.p.A. ERCOLE MARELLI & C. - Milano

MOTORI - POMPE - VENTILATORI - TRASFORMATORI - DINAMO - ALTERNATORI

"FOLKMOTOR", - MOTORI a scoppio e MOTOPOMPE per uso agricolo, industriale e nautico
 "ICAR", - CONDENSATORI statici per rifasamento industriale
 "FRIGIDAIRE", - Apparecchi elettrodomestici originali della GENERAL MOTORS

APPARECCHIATURE ELETTRICHE PER ALTE E BASSE TENSIONI

VISITATE IL NOSTRO DEPOSITO

RAPPRESENTANZA PER IL FRIULI
ditta Cosatti e dott. ing. Salvo
 Via Carducci, 5 - UDINE - Tel. 7103

Via gen. Baldissera, 23a
Telefono N. 2629

RUBRICA DEI QUESITI

Domanda: R. G. Cervignano
In quale comune è dovuta
l'imposta di famiglia, nel caso
che le attività vengano svolte
in più comuni?

Risposta: L'obbligo di sot-
tostare all'imposta di fami-
glia è determinato dal criterio
della residenza e non da quel-
lo del domicilio. L'imposta è
dovuta nel comune nel quale
il capo famiglia ha la sua di-
morabituale, ancorché ivi
non abbia il proprio domici-
lio. Tale imposta è dovuta
per intero nel comune di resi-
denza del capo della famiglia,

anche se parte dei compendi
di questa dimori altrove.

L'imposta, conseguentemente,
non può essere frazionata;
né possono nemmeno assog-
gersi all'imposta alcuni
membri della famiglia, resi-
denti in un Comune, qualora
il capo della famiglia vi sia
soggetto in altro Comune, in
cui abbia la residenza. Le
norme provvisorie di attua-
zione del Testo unico preci-
sano che «in omaggio a ta-
le principio la dimora, per
qualsiasi ragione, sia pure
continuata per tutto l'anno
di uno della famiglia in altro

comune, dove la famiglia
stessa tenga anche casa aper-
ta, non vale ad autorizzare
quest'ultima comune ad ap-
plicare a carico di detto com-
ponente l'imposta di fami-
glia.

Nel suo caso, quindi, il fat-
to che sua moglie sia titola-
re di un negozio in altro
comune e in detto comune
trascorra parte delle sue
giornate, non autorizza il co-
mune stesso ad applicare la
imposta di famiglia. I red-
diti della moglie concorrono
a formare l'imponibile del
marito, così, come del resto
avviene per la complementa-
re. Naturalmente deve per-
manere l'elemento della co-
munione dei redditi poiché,

Le richieste di soluzioni
di questa possono essere
rivolte tanto alla Direzione
quanto al nostro colla-
boratore rag. Bruno Cio-
la - via Gorgi 2 tel. 309 -
Udine, al quale è stata ai-
data la presente rubrica.

se questo viene a cessare, si
hanno tanti soggetti tassabili
separatamente quante son-
le unità economiche indipen-
denti.

Domanda: L. G. Tolmezzo
Esistono ancora le agevolazio-
ni per le famiglie nume-
rose? Sono, nel caso, estese
anche alla imposta di fami-
glia?

Risposta: La Legge 14 giu-
gno 1928 n. 1312 è ancora in
vigore e, pertanto, sono in
pieno vigore le agevolazioni
previste per le famiglie nu-
merose dalla legge stessa e
dalle successive modificazio-
ni. Compete l'esenzione, fino
al limite di lire 500.000 di
reddito complessivo a chi ab-
bia realmente a carico 7 o
più figli. Il limite d'esenzio-
ne scende a lire 250.000 quan-
do il numero dei figli si ridu-
ce a 6 e 5 e cessa quan-
do il numero dei figli è infe-
riore a cinque.

Sono compresi nel numero
dei figli oltre ai figli legitti-
mi e legittimati anche i fi-
gli naturali riconosciuti.

I figli adottivi sono esclu-
si. Si considerano a carico
i figli: minorenni oppure
maggiorenni (maschi e fem-
mine nubili) che siano ina-
bili al lavoro e privi dei mez-
zi per provvedere diretta-
mente al loro sostentamento. Si
considerano viventi ed a cari-
co i figli caduti in guerra o
per causa di guerra.

Deve ritenersi, ancora
in vigore la disposizione - non
abrogata - in base alla quale
il limite massimo del godi-
mento corrisponde al rag-
giungimento del 28.mo anno
di età del più anziano dei fi-
gli che concorre a formare
il numero di sette.

Plinio Palmano
Direttore responsabile
Autorizzazione Tribunale
di Udine N. 49
Società Editrice de:
Il Commercio Friulano
Tip. «A. Manzoni» - Udine

Immobilitate la vostra

ERNIA

(senza operazione)
col NUOVO BREVETTO
INGLESE «KERTON»
Plastico, leggerissimo,
igienico, sicuro

BUSTI ORTOPEDICI
Ventricole per Signora
ventre cascante, ernie, ma-
ternità, ecc. e per estetica

PORZIO ortopedico, Udine
Via Gemona, 9 - Tel. 7214
(di fianco al Collegio Ar-
civescovile «Bertoni»)

Fallimenti

TERRIN Primo - Impresa
edile - Gradisca d'Isonzo -
Sentenza 3 giugno del Tribu-
nale di Gorizia. Curatore avv.
Carlo Pedroni di Gorizia.

IACCHINI Bruno - Gorizia,
Commerciante - Sentenza 3
giugno 1952 del Tribunale di
Gorizia - Curatore dott. Qua-
la Silverio di Gorizia.

15 luglio 1952 esame dello
stato passivo.
LIBRERIA LAONARDO DA
VINCI - Montebelluna - Senten-
za 3 giugno 1952 - Curatore
avv. Ruggero Saffrini di Mon-
falcone, 15 luglio 1952 esame
dello stato passivo. (In persona
del titolare Angelo Corra-
dini).

SAPONELLI Gino - Gorizia
- Sentenza 16 giugno 1952 del
Tribunale di Gorizia - Curatore
avv. Saffrini.

GRIGGI Vittorio fu Ventura
- Gorizia - Sentenza 16 giugno
1952 del Tribunale di Gorizia.
Curatore avv. Bellini.

COMUZZI Francesco fu Do-
menico - Rivignano - Senten-
za 10 giugno 1952 del Tribu-
nale di Udine - Curatore avv.
G. B. Nicolini di Latisana.

Presentazione domande 7 lu-
glio - 1 agosto 1952 esame del-
lo stato passivo.

EREDI BERTOLI in perso-
na di Amelia Bertoli - Trice-
simo - Sentenza 16 giugno
1952 del Tribunale di Udine - Curatore
avv. Leonida Tavasani di Udine
- Trenta giorni termine
presentazione domande - 14
luglio 1952 verifica crediti.

MERCATI

LEGNAME DA OPERA -
LEGNAME ROTONDO - alla
produzione - posto su veicolo
strada camionabile - I.G.E. e-
sclusa.

Abete
Tronchi da sega da cm. 23
e sopra, al mc. 14.200, 15.200.
Rondino da cartiera da cm.
8 in punta, al mc. 7.000, 8.300.
Larice
Tronchi da sega da cm. 23
e sopra, al mc. 15.500, 17.000.
Rondino per puntelli da mi-
niera in misure mercantili,
al mc. 9.000, 10.000.

LEGNAME SEGATO, alla
segheria - posto su veicolo -
I.G.E. esclusa.

Tavole tombante, da cm. 16
in sopra, al mc. 20.200, 30.300.
Tavole 1. assortimento net-
to da cm. 16 in sopra, al mc.
41.500, 43.100.
Tavole 2. assortimento da
cm. 16 in sopra, al mc. 35.200,
36.000.

Tavole 2. andante da cm. 16
in sopra, al mc. 31.000, 32.000.
Tavole 3. assortimento da
cm. 16 in sopra, al mc. 27.000,
28.000.

Tavole 4. assortimento da
cm. 16 in sopra, al mc. 23.000,
24.000.

Sottomisure in monte da
cm. 8 a 15, al mc. 26.000,
27.000.

Morali e mezzi morali in
misure mercantili, al mc.
31.500, 32.000.

Bottolame segato in monte,
al mc. 23.000, 26.000.

Cortame in monte da cm.
7 in avanti - da ml. in sopra,
da mm. 20-25, al mc. 15.500,

Travi squadrate Uso Trie-
ste - da ml. 4 a ml. 6, al mc.
14.700, 15.500.

Travi squadrate Uso Trieste
- da ml. 7 a ml. 8, al mc. 15.800,
16.500.

CEMENTI - franco stabili-
mento merce nuda - I.G.E.
esclusa.

Cemento idraulico normale
tipo 500, al q.le 805.

Cemento idraulico normale
tipo 680, al q.le 975.

Cemento ferro pozzolatico
tipo 500, al q.le 1.050.

Cemento ferro pozzolatico
tipo 680, al q.le 1.200.

Il nostro collaboratore
Rag. BRUNO CIOFFI
rende noto ai nostri let-
tori di aver trasferito il
suo Studio Legale-Tribu-
tario nella NUOVA SE-
DE DI VIA GORGHI, 2
(Di fronte al Cinema Tea-
tro Odeon) - Tel. 3054.

LUTTI

Il dott. Aldo Spivach, Vice
segretario generale della Ca-
mera di Commercio, ha avuto
in questi giorni la sventura
di perdere l'adorata mamma
Arnolda Traghetti ved. Spi-
vach di anni 75.

Al dott. Spivach, sì dura-
mente colpito negli affetti in-
timi ed ai familiari, le più
sentite condoglianze de «IL
COMMERCIO FRIULANO».

E' improvvisamente decedu-
to all'Ospedale civile Amos

IL MAGGIOR SUCCESSO COMMERCIALE DEL 1952

è costituito dall'affermazione di un nome: LOMBARDI di Ferrara,
produttore del

CONSOMME' LOMBARDI

Depositari per la Provincia di Udine: (Lo Elenco)

Ditta Giuseppe CASSETTI - Via Pordenone n. 23 - UDINE;
» Società SCAMBI COMMERCIALI - Viale Trieste - UDINE;
» Aldo TALMASSONS - Via Martignacco - UDINE;
» Antonio MELAN - Pordenone (Udine);
» FIORETO e COZZI - Spilimbergo, Pontebba, S. Daniele del Friuli;
» Michele ROBARO - Gemona del Friuli;
» Figli di LOTTI e DE NOBILI - CODROIPO (Udine);
» COOPERATIVA CARNICA DI CONSUMO - TOLMEZZO (Udine)
» Azienda Vittorio NADALI - TOLMEZZO.

2.o Elenco Depositari di zona:

Ditta SFERRAGATTA & C. - Via Romeo Battistig - UDINE;
» Gio Batta DOROTEA - TOLMEZZO;
» Ennio DI TOMA - OSOPPO DEL FRIULI;
» Giovanni CANDOTTI - AMPEZZO CARNICO;
» Giovanni COLLAVINI - RIVIGNANO;
» Umberto PIELLI - SPILIMBERGO;
» Paolo RONZA - SPILIMBERGO;
» Cav. Francesco ASQUINI - PORDENONE;
» Angelo ONOFRI - PORDENONE.

I DETTAGLIANTI sappiano che i Depositari della Ditta LOMBARDI ven-
dono ai prezzi stabiliti DALLA CASA VENDITRICE e che quindi NULLA
HANNO DA PERDERE perché le condizioni che fa la Casa sono IDENTICHE
a quelle dei nominativi sopraindicati.

FORNITURE OSPEDALI - SANATORI - COLONIE MARINE E MONTA-
NE - RISORANTI - MENSE - COLLEGI - SPACCI AZIENDALI - MENSE
ASSISTENZIALI - SEMIARI - PENSIONI - I concessionari di cui sopra dispo-
gono del rifornimento continuo ed immediato per queste forniture. Imballi
in scatole di latta da 1/2 - 5/10 chilogrammi e di vetro con chiusura ermetica da
1.200 kg. e 3.200 kg. I PREZZI SONO UGUALI A QUELLI PRATICATI DAL-
LA CASA PRODUTTRICE DEL CONSUME LOMBARDI.

BICCHIERINI VETRO DI RITORNO - Il bicchierino di vetro è un im-
ballo che, sia per fatto igienico intrinseco che per il costo modico, è preferibile
a qualsiasi altro involucro in uso. Comunicare ai Depositari se i clienti insistono
a volerlo restituire. Comunque non conviene né ai dettaglianti né al produttore.

I dettaglianti sappiano che oggi ben 8 milioni di famiglie in Italia consumano
giornalmente il CONSUME LOMBARDI e che il consumo normale medio PER
FAMIGLIA è di 4/5 bicchierini da 2 litri alla settimana. Sappiano da questo
fare i propri calcoli e trarre le conclusioni circa il bisogno di potenziare
la propria attività di vendita. Siano dei COLLABORATORI e non dei
venditori nella considerazione che IL GUADAGNO STA NEL FORTISSIMO
CONSUMO. E che una Casa come la LOMBARDI ha i suoi programmi da at-
tuare. Programmi che prevedono ENORMI CONSUMI. Come è successo dappertutto.

RICORDATEVI! EVITANDO DI DISORIENTARE I CONSUMATORI
con più prodotti del medesimo tipo in vendita nei Vs. negozi, AUMENTERETE
LE VENDITE. RAGGIUNGERETE IL LIMITE DA NOI PREVISTO.
Non più Marche del medesimo articolo, ma il miglior articolo: il CONSUME
LOMBARDI!

Cereria Arcivescovile Udinese

UDINE

VIALE S. DANIELE N. 11 (TELEFONO 3508)

Direzione e Maestranze della ex Cereria Daniele Barbieri

FABBRICA SPECIALIZZATA IN CANDELE
LITURGICHE E COMUNI, STEARICHE
LUMINI

INCENSI - CERE PER PAVIMENTI



...cui cal dopre el Pibigas in t'un moment al fas...

IGNIREX s.r.l.

Commissionaria esclusiva per le Province di
UDINE e GORIZIA
NEGOZIO MOSTRA
Via Vittorio Veneto 48 - Telefono N. 72-85

«LA FRIULANA»

TINTORIA E PULITURA A SECCO

IL PIU' GRANDE IMPIANTO

PER IL LAVAGGIO A SECCO

UDINE - Via Manin, 16 - Tel. 6461 - GORIZIA - Via Rastello, 8

S. A. Officine F.lli BERTOLI fu Rodolfo

Acciaierie - Acciai grezzi e laminati

Fusioni acciaio - Fusioni ghisa e leghe

Fucinati e stampati - Officina meccanica

Udine

Amministr. Tel. 3210-3958

Stabilimenti 6641-6642

Indir. teleg. FERBERTOLI



Società per Azioni

PASTIFICIO

QUADRUVIUM

CODROIPO

Deposito di Udine

Via Roma N. 5 - Telefono 7424

COMMISSIONARIA:

L. TAMBURLINI - UDINE

PIAZZALE XXVI LUGLIO, 4-5 - TELEFONO N. 22-96

AUTOCARRI - AUTOBUS - FURGONCINI
AUTOVETTURE - FRIGORIFERI

PERMUTE
VENDITE
RATEALI

SAVA

